

FAGUS + JURA



**BAUEN
MIT
BUCHE**
100 Prozent 

HERZLICH WILLKOMMEN
a.o. Generalversammlung
22. September 2017

**BATIR
EN
HETRE**
100 pour cent 

1.1 Begrüssung

Gäste mit Funktion:

- ▶ Thomas Fedrizzi, ZürichHolz AG, Finanzen
- ▶ Steffen Franke, Berner Fachhochschule, Referent
- ▶ Daniel Gehrig, Frôté & Partner Biel, Notar
- ▶ Martin Lehmann, Berner Fachhochschule, Referent
- ▶ Frédéric Pichelin, Berner Fachhochschule, Führungen
- ▶ Gideon Roth, Leiter Wirtschaftsprüfung, Duttweiler & Partner AG
- ▶ Stephan Rüdlinger, Raurica Wald AG, VR-Kandidat



1.1 Begrüssung der Gäste

- › Andreas Aebi, Aebi Holz AG
- › Paul Aecherli, Aecherli Holz AG
- › Corina Amedieck, ZürichHolz AG
- › Daniel Braunschweiler, Flückiger & Braunschweiler AG
- › Daniel Buchs, Kuratle & Jaecker AG / Kuratle Group AG
- › Bertrand Burgat, Burgat SA
- › Gabriel Chappuis, Bourgeoisie Develier
- › Jürg Egger, Kuratle & Jaecker AG
- › Patrice Eschmann, Responsable du Domaine Forêts, Kanton Jura
- › Stefan Filser, H.I.T. Maschinenbau GmbH
- › Stefan Flückiger, Geschäftsführer BWB und Burgergemeinde Bern
- › Gilbert Gubler, President, La Forestière
- › Raphael Häner, WaldBeiderBasel
- › Friedrich Häring, ehem. WaldBeiderBasel
- › Jürg Hilpertshauer, Scierie des Eplatures
- › Bruno Holzer, Arlesheim
- › Peter Meier, WaldBeiderBasel
- › Kuno Moser, Geschäftsführer Burgergemeinde Biel und HPS
- › Frédéric Oppliger, privée
- › David Protti, Commune de Courtedoux
- › Ulrich Schmid, Präsident Burgergemeinde Biel
- › Urs Steinmann, Technowood AG
- › Urs Waber, Jurapark Aargau
- › Didier Wuarchoz, Geschäftsführer, La Forestière
- › Urs Wehrli, WaldSchweiz
- › Andreas Zürcher, Flückiger & Braunschweiler AG



1.2 Entschuldigungen

- › Hans Georg-Bächtold, Direktor SIA
- › Heinz Beer, Beer Holzbau AG
- › Hermann Blumer, Création Holz
- › Maria Brühweiler, Brühweiler Sägewerk AG
- › Bruno Camichel, Braun AG Gossau
- › Urs Fuchs, WaldThurgau
- › Jacques Gerber, Regierungsrat/Wirtschaftsminister, Kanton Jura
- › Christina Giesch, ForetValais
- › Peter Hofer, ehem. VRP ZürichHolz AG
- › Pirmin Jung, Pirmin Jung Ingenieure AG
- › Bruno Janki, Janki Architekten AG
- › Andreas Koller, Sägerei Koller AG
- › Bruno Maurer, Holzkooperation Opfikon
- › Kurt Meier, Meier Holz AG
- › Max Renggli, Renggli Holzbau AG
- › Isabelle Rihm, Rihm Kommunikation
- › Dominique Schaller, Kantonsoberförster, Kanton Fribourg
- › Claude-Henri Schaller + Cedric Koller, Wirtschaftsamt, Kanton Jura
- › Roger Schmidt, Leiter Amt für Wald, Kanton Bern
- › Hansruedi Streiff, Direktor Holzindustrie Schweiz
- › **Jura-Gemeinden:** Bonfol, Courtételle, Courroux, Pleigne, Saint-Brais



Traktandenliste

1. Begrüssung und Feststellung der Präsenz
2. Wahl Stimmzähler und Protokollführer
3. Protokoll Generalversammlung vom 14. Juni 2017
4. Statusbericht und Ausblick
5. Allgemeine Statutenrevision
6. Kapitalerhöhung zur industriellen Umsetzung
7. Wahl der Revisionsstelle
8. Wahl des Verwaltungsrates
9. Varia

./. Genehmigung der Traktandenliste mit **geänderter** Reihenfolge



1.2 Feststellen der Präsenz

	Anzahl	Prozent
Total Aktien	2'310	100.0 %
Abwesend	0	0 %
Anwesend	2'310	100 %

Notwendige Quoren:

- Traktandum 5 + 6 Zweidrittels-Mehr = **1'541 Stimmen**
- alle übrigen einfaches Mehr = **1'156 Stimmen**



2. Stimmzähler und Protokollführer

Stimmzähler:

./. Der Verwaltungsrat schlägt **Stephanie Oetterli** vor.

Protokollführer:

./. Der Notar führt ein Beschlussprotokoll, was gleichzeitig als Urkunde gilt.
Es wird kein weiteres Protokoll geführt.



3. Protokoll der GV vom 14.6.2017

Protokoll der ordentlichen Generalversammlung vom 14. Juni 2017

./. Der Verwaltungsrat beantragt, das Protokoll zu genehmigen.



4. Statusbericht und Ausblick

Inhalt

- 4.1 Produkte und Prozesse
- 4.1 Marktrecherchen
- 4.3 Markteinführung / Kooperation
- 4.4 Personelles
- 4.5 Terminplan

BATIR **BAUEN**
EN **MIT**
HETRE **BUCHÉ**
100 pour cent 100 Prozent

4.1 Produkte und Prozesse

Standort

- Miet-/Kaufobjekt Les Breuleux, mit Infrastruktur für Holzbearbeitung, bezugsbereit ab Q2/2018



BATIR **BAUEN**
EN **MIT**
HETRE **BUCHÉ**
100 pour cent 100 Prozent

4.1 Produkte und Prozesse

«Vom Lattenstamm zum Lattenteppich»
(im Endlosverfahren)



- günstigere Schnittholz-Produktion
- verbesserte Schnittholz-Ausbeute
- ganzjährige und kurzfristige Lieferbereitschaft
- vollautomatisierte Plattenherstellung
- verbesserte Gesamt-Ausbeute

BATIR EN HETRE
100 pour cent

BAUEN MIT BUCHE
100 Prozent

4.1 Produkte und Prozesse



Lieferrechte für Waldbesitzer-Aktionäre
(ab TCHF 100 AK oder Bündelung)

«Fagus Suisse bestellt Latten bei CH-Sägewerken»



Vertragsbedingungen:

- Einkauf bei Waldbesitzern mit Lieferrechten
- 100% Schweizerholz
- Indexierte Preise
(Rundholzpreis : Schnittholzpreis)

BATIR EN HETRE
100 pour cent

BAUEN MIT BUCHE
100 Prozent

4.1 Produkte und Prozesse

Fagus Stabplatte



BATIR **BAUEN**
EN **MIT**
HETRE **BUCHÉ**
100 pour cent 100 Prozent

4.1 Produkte und Prozesse

Fagus Stabschichtholz



BATIR **BAUEN**
EN **MIT**
HETRE **BUCHÉ**
100 pour cent 100 Prozent

4.1 Produkte und Prozesse

Fagus Stabsperrholz



BATIR **BAUEN**
EN **MIT**
HETRE **BUCHÉ**
100 pour cent 100 Prozent

4.1 Produkte und Prozesse

Weitere Produkte wie Hohlkasten, Brettstapel, Treppentritte, etc.



BATIR **BAUEN**
EN **MIT**
HETRE **BUCHÉ**
100 pour cent 100 Prozent

4.1 Produkte und Prozesse

Laufende Forschung / KTI-Projekt

Projektpartner

Haupt-Forschungspartner	BFH, Abt. Materialtechnologie
Haupt-Umsetzungspartner	Fagus Suisse SA
Umsetzungspartner	H.I.T. Maschinenfabrik, Stefan Filser Création Holz, Hermann Blumer Technowood, Urs Steinmann

Förderung durch Bund 450 k

Budget Fagus Cash 30k, Arbeit 190k, Material 60k

Start 22.9.2017

Projekt-Informationen im Anschluss durch Martin Lehmann



4.2 Marktrecherchen

Timbatec
Timber and Technology

Urban-Industriegebiet Schwab, 80

Obj. Daten: Bern, 12.12.2016
Adress: 1584 Fagus Jura SA
Stadt: Kreuzlingen
Postleitzahl: 885, 886

2D-Modell 3D-Modell 3D-Modell 3D-Modell 3D-Modell 3D-Modell 3D-Modell 3D-Modell

Vergleich von Standard-Anwendungen im konstruktiven
Holzbau zwischen Fagus Brett-schicht- und
Brettspertholzprodukten, Fichte, Stahl und Beton



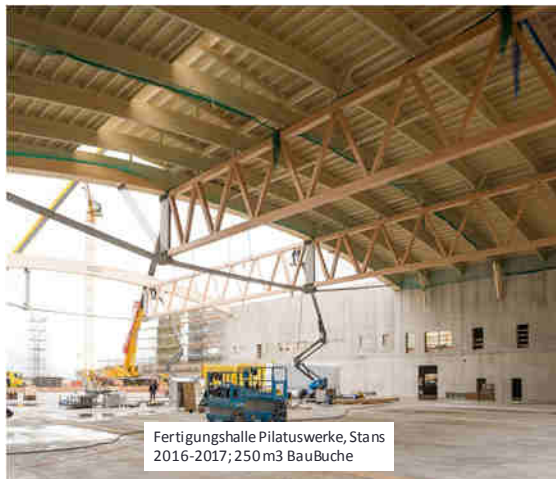
Deck des House of Natural Resources, THZ

Auftraggeber: Bundesamt für Umwelt (BAFU)
Abteilung Wald, Section FHO- und Waltschaft
Waldenstrasse 68
CH-3003 Wiggli
T: +41 058 469 88 11
info@bafu.admin.ch

Co-Auftraggeber: Fagus Jura SA



4.3 Markteinführung (Projekte mit BauBuche)



Fertigungshalle Pilatuswerke, Stans
2016-2017; 250 m³ BauBuche



1. Holz-Hochhaus Rotkreuz
2016-2017, 200 m³ BauBuche

BATIR
EN
HETRE
100 pour cent

BAUEN
MIT
BUCHÉ
100 Prozent

4.3 Markteinführung Stabschichtholz

Ziele:

- ▶ Produkte-Lancierung Fagus-Stabprodukte ab Herbst 2017
- ▶ Volle Auftragsbücher bei Produktionsstart
- ▶ Erste Referenzobjekte/Vorzeigeobjekte realisieren
- ▶ Markt auf Fagus Stabprodukte «einstimmen»

Massnahmen:

- ▶ Marketing
- ▶ Optimierung Vorgelagerte Schnittholzerzeugung (Einschnitt/Zuschnitt)
- ▶ Kooperation mit Holzindustrie für Stabplatten-Herstellung
- ▶ Kooperation mit Leimholzwerke für Tragwerks-Produktion



BATIR
EN
HETRE
100 pour cent

BAUEN
MIT
BUCHÉ
100 Prozent

4.3 Markteinführung

Auftrag für Fagus-Stabschichtholz

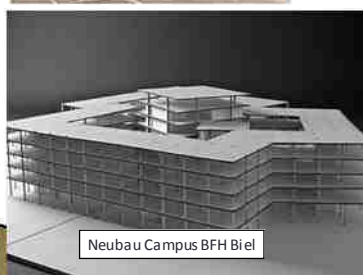
Bauherr:	Bundesamt für Bauten und Logistik (BBL)
Architekten:	BBK-Architekten
Holzbau:	Wenger Holzbau AG
Tragwerk:	Hüsser Holzleimbau AG
Menge:	75 m ³ Fagus Stabschichtholz (+ 800 m ³ Fichte BSH) Bund setzt eigenes Buche-Stammholz ein
Liefertermin:	Ende 2017
Aufrichte:	Q1/2018



BATIR
EN
HETRE
100 pour cent

BAUEN
MIT
BUCHÉ
100 Prozent

4.3 Markteinführung (Zukunfts-Projekte)



BATIR
EN
HETRE
100 pour cent

BAUEN
MIT
BUCHÉ
100 Prozent

4.4 Personelles

- ▶ Geschäftsführer: Laufende Rekrutierung
- ▶ Technischer Verkauf: S. Vögtli
- ▶ Marketing: Rekrutierung Marketing-Assistent, Vertrag mit Agentur
- ▶ Administration & Finanzen: Dienstleistung bei Raurica Wald AG (schlanke Struktur)
- ▶ Verwaltungsrat: neue Zusammensetzung ab GV 2018 (Verstärkung industrielles Know-how)
- ▶ Technische Betriebsleitung: ab Maschinen-Bestellung vorgesehen
- ▶ Etablierung Beirat-Gruppe (F&E, Partnerbetriebe, Buchentisch)



4.5 Terminplan

- ▶ Parlaments-Entscheid Kanton Jura, Q4-2017
- ▶ Start Markteinführung Stabschichtholz, angelaufen
- ▶ Start systematische / professionelle Marketing-Kampagne, Q4-2017
- ▶ Verstärkung Akquisition Projekte und Aufträge (Verkauf)
- ▶ Erste Projektergebnisse KTI-Projekt, Q4-2017
- ▶ Investitionsentscheid Maschinen und Anlagen, ab Q1-2018
- ▶ Aufbau Maschinen und Anlagen, Q3-2018 bis Q1-2019
- ▶ Inbetriebnahme Anlagepark, ab Ende 2018

Swissbau2018, 16. – 20.1.2018



5. Allgemeine Statutenrevision

Die wesentlichen Punkte der Statutenrevision sind:

- ▶ Die Statuten zu vereinfachen und verschlanken
- ▶ Den Namen auf Fagus Suisse SA zu ändern, um den nationalen Charakter des Unternehmens zu betonen
- ▶ Den Sitz der Gesellschaft zum geplanten Produktionsstandort nach Les Breuleux (JU) zu verlegen
- ▶ Den Zweckartikel der Gesellschaft auf eine breitere Geschäftstätigkeit auszurichten

.//. Der Verwaltungsrat beantragt die neuen Statuten zu genehmigen.



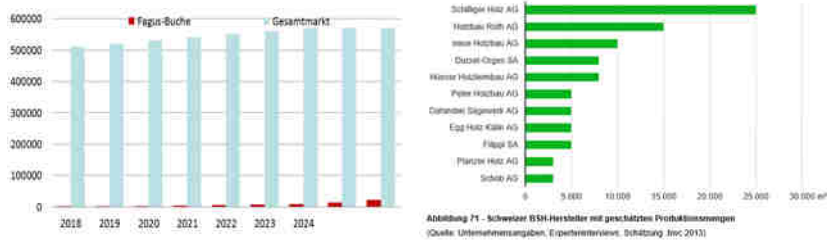
6. Kapitalerhöhung

- 6.1 Wirtschaftliches Umfeld & Markt
- 6.2 Businessplan 2018-2024
- 6.3 Kapitalbedarf & -struktur
- 6.4 Stand Finanzierung
 - Fremdkapital
 - Eigenkapital
- 6.5 Kapitalerhöhungen
 - a) ordentliche
 - b) genehmigte



6.1 Marktvolumen Leimholz (ohne Stahl/Beton):

- ▶ CH Volumen: c.a. 500'000 m3 (2016), wachsend, 2/3 Ausland
- ▶ CH Betriebe: c.a. 130'000 m3; 99.9% Fichtenverarbeiter
- ▶ Fagus: Breakeven c.a. 6'500m3 (= 1%) – Potential 22'600m3 (3-Schichtbetrieb)
- ▶ Ohne Substitutionsmarkt für Stahl/Beton oder klimatisch bedingte Rohstoffverknappung («Fichtensterben»)



- ▶ Fragestellungen Venture:
 - Downside: 1% Marktanteil für **Highend Nischenprodukt** mit Stahlersatzpotential? Ja!
 - Up-side: Wirtschaftliches Potential gegeben? Ja!

6.1 Marktcharakteristik:

- ▶ 4-stufige Markt Betrachtung, solide Daten, going concern:

Segment	Stand, Menge, Wachstum	Strategie	Potential	Wachstum
Hochbaumarkt Schweiz für mehr-oder hochgeschossige Bauten, (z.B. MFH Neubau)	z.B. 24'000 Mietwohnungen p.a.; Leichtes Wachstum (1-2%), vgl: Schweizer Bauindex, Q4 2016, Dez. 2016	Pull	Klein	Markt
davon Anteil verleimtes Konstruktionsholz für Tragwerke im Holzbau, Neubauten	<10% (2013); 500'000m3 Leimholz p.a. in der Schweiz (2016); stark wachsend (5% p.a.) dank allgemeinem Trend (Ökologie, fallende Preise im Holzbau, erleichtere Brand-Bauvorschriften etc.)	Pull	Mittel	>Markt
davon Anteil Buche	< 0.2% bei rund 1'000m3 in der Schweiz (2016); c.a. 10'000m3 in Gesamteuropa, überproportional steigend	Push	Hoch	>>Markt
davon Anteil Fagus Buche	0%; 1000m3 (2018); Ziel 6'500m3 (2023), d.h. <1% gesamter Leimholzmarkt	Push	Hoch	>>>Markt



6.1 Marktsegmente:

- ▶ Solide Datenbasis, Studie FH Biel 2016, eigene Marktsprache
- ▶ Fagus: 6'500 – 22'000m³ p.a. ohne Substitutionspotential Stahl/Beton
- ▶ Fazit: Mittleres Downside bei hohem Upside Potential

Tabelle 23: Marktpotential für BU-BSP je Jahr in den verschiedenen Gebäudekategorien 10 Jahre nach Produktionsbeginn
(Quelle: BFH-AHS, Projekt: Marktpotential Bu-BSH); siehe auch die Tabelle Anhang 3, Seite 67.

Szenario	Virtuelle Gebäude	Mittl. Geschwindigkeit	Flächen	Werkstoffverbräuche		EZH	Kosten	MFT, OZ und OZ	Flächen	Kosten	Werkstoff	Kosten	Flächen	Kosten
				Stahl	Beton									
Szenario 1 - Wenige Gebäude mit Buchenholz	wenig Holz	Menge	400	0	150	60	310	1000	230	50	300	70	1'400	9'300
	wenig Holz	Menge	4'050	600	620	330	2'800	9'300	590	210	1'200	550	11'000	49'500
Szenario 2 - Mittlere Anzahl Gebäude mit Buchenholz	wenig Holz	Menge	1'970	0	290	160	620	2'040	1'170	260	1'400	200	4'200	18'900
	wenig Holz	Menge	16'520	110	1'240	660	5'600	24'120	4'600	1'070	6'000	1'810	31'600	142'200
Szenario 3 - Viele Gebäude mit Buchenholz	wenig Holz	Menge	8'270	0	590	310	830	7'100	2'340	500	2'900	500	10'400	45'800
	wenig Holz	Menge	55'110	2'860	2'490	1'330	8'400	70'210	9'910	2'140	12'100	4'120	80'400	388'800

Produkt	Fläche	Stahl	Beton	EZH	Kosten	MFT, OZ	Fläche	Kosten	Stahl	Beton	Stahl	Beton	Stahl	Beton	
BSH Lamellen/Platten Lamelles & Panneau collés	m ²			500	45	900	40	1200	414	1900	37,5	2600	38,1	2000	32,1
BSH Standard-Träger/ Bois Lamelle-collé, <13m	m ²			500	45	900	40	1200	414	1900	41,7	2800	38,1	2000	42,1
Empreinte/Shellter Bois contre-collé à 1,3m, 10,19M	m ²			50	4,5	100	5,0	300	10,3	300	18,7	1100	18,1	1200	21,1
BSP Mittelschicht/Panneau de menuiserie	m ²			50	4,5	100	5,0	300	14	200	4,3	340	11,1	400	5,1
Total Produktionsgen/ Total Quantités	65%			1100	10%	2000	10%	2500	10%	4000	10%	6540	10%	7000	10%

Tabelle 3: Wachstum und Entwicklung Fagus Produktkategorien 2018-2024

6.2 Auszug Bizplan 2018-2024 (1)

Entwurf Stand/Status Brouillon 8.9.2017		2018	2019	2020	2021	2022	2023	2024						
Erfolgsrechnung	Parameter/ Paramètres													
	Produktion/ Production (t)		2388	8154	8223	14785	20131	24388						
	Schicht/ Layers (t)	0,5	1194	4077	4112	7393	10066	12194						
	BSH Lamellen/Platten Lamelles & Panneau collés	m ²	800	45,5	900	40,1	1200	41,4	1900	37,5	2600	38,1	2000	32,1
	BSH Standard-Träger/ Bois Lamelle-collé, <13m	m ²	500	45,5	900	40,1	1200	41,4	1900	41,7	2800	38,1	2000	42,1
	Empreinte/Shellter Bois contre-collé à 1,3m, 10,19M	m ²	50	4,5	100	5,0	300	10,3	300	18,7	1100	18,1	1200	21,1
	BSP Mittelschicht/ Panneau de menuiserie	m ²	50	4,5	100	5,0	300	14	200	4,3	340	11,1	400	5,1
	Total Produktionsgen/ Total Quantités	65%	1100	10%	2000	10%	2500	10%	4000	10%	6540	10%	7000	10%
	Wachstum/ Croissance p.a.	%		100		82		45		26		21		
	Produktion/ Production	38%		182		1971		1362		1923		4754		
Total Erlöse/ Total chiffre d'affaires		580'000	1'817'319	2'718'912	2'729'144		3'977'121	6'019'548						
Bilanz	Betriebsergebnis/ Marge 1 (EBITDA, Cashflow)	-268'194	-207'791	-154	-139'488	-1	-265'274	-2	268'194	4,3	822'234	11,1	1'124'000	
	EBITDA kumuliert	-268'194	-475'985	-475'985	-615'473	-615'473	-615'473	-615'473	-615'473	-615'473	-615'473	-615'473	-615'473	
	Abschreibungen/Amortisations Fr. 7,1 Mo auf 12 Jahre	600'000	700'000	800'000	900'000	1'000'000	1'100'000	1'200'000	1'300'000					
	Jahresergebnis/ Resultat de l'exercice	-868'194	-705'791	-615	-576'488	-576	-576'274	-576	-576'194	2,1	583'734	8,1	1'824'000	
	Jahresergebnis kumuliert/ Résultat cumulé		-868'194	-1'573'985	-1'573'985	-2'150'473	-2'150'473	-2'150'473	-2'150'473	-2'150'473	-2'150'473	-2'150'473	-2'150'473	
Bilanz	Total Fremdkapital/ Total des capitaux étrangers	4'822'000	4'822'000	4'822'000	4'822'000	4'822'000	4'822'000	4'822'000	4'822'000	4'822'000	4'822'000	4'822'000	4'822'000	
	Eigenkapital/ Fonds propres	4'962'714	4'962'714	4'962'714	4'962'714	4'962'714	4'962'714	4'962'714	4'962'714	4'962'714	4'962'714	4'962'714	4'962'714	
	Aktienkapital/ Capital actions	5'231'000	5'231'000	5'231'000	5'231'000	5'231'000	5'231'000	5'231'000	5'231'000	5'231'000	5'231'000	5'231'000	5'231'000	
	Reserve & andere Reserven/ Réserves	0	0	0	0	0	0	0	0	0	0	0	0	
	Bilanzgewinn/ résultat de l'exercice ou perte de l'exercice	-868'285	-1'573'727	-1'573'727	-2'148'855	-2'148'855	-2'148'855	-2'148'855	-2'148'855	-2'148'855	-2'148'855	-2'148'855	-2'148'855	
	Vortrag/ Résultat reporté de l'exercice précédent	-1'961'221	-568'286	-568'286	-1'517'727	-1'517'727	-1'517'727	-1'517'727	-1'517'727	-1'517'727	-1'517'727	-1'517'727	-1'517'727	
	Jahresergebnis/ Résultat de l'exercice	-868'194	-704'441	-615	-576'488	-576	-576'274	-576	-576'194	2,1	583'734	8,1	1'824'000	
	Total Passiven/ Total du passif	9'485'714	9'485'714	9'485'714	9'485'714	9'485'714	9'485'714	9'485'714	9'485'714	9'485'714	9'485'714	9'485'714	9'485'714	

Vorsichtige Planung mit langer Anlaufphase (worst case)

Produktsplitt (Ziel)

Breakeven EBITDA / Cash Flow Basis

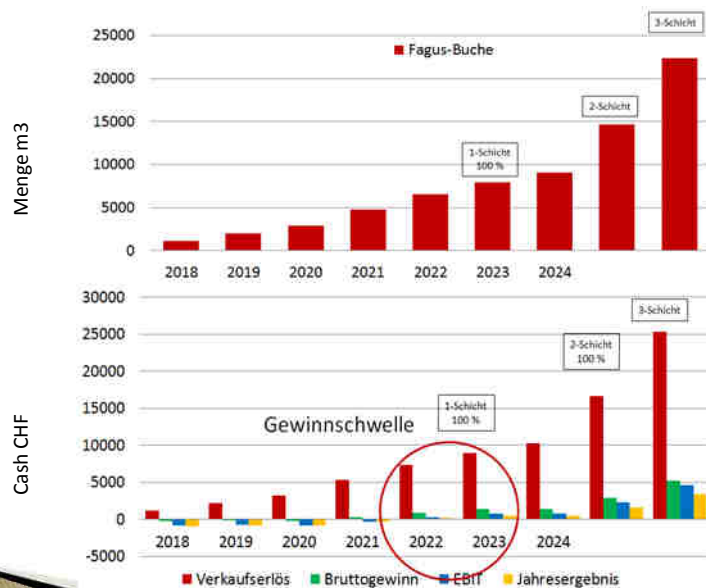
Hohes Potential für Mehrschichtbetrieb

Attraktives Fremdkapital (20y)

Gut kapitalisiert und durchfinanziert

Tiefster Eigenkapitalstand

6.2 Auszug Bizplan 2018-2024 (2) Attraktives up-side



6.3 Kapitalbedarf und -struktur

- Investition in Maschinen, Anlagen, Anpassungen Infrastruktur: CHF 7 Mio.
- Aber auch: Aufbau & Anlaufverluste (working capital) CHF 3.5 Mio.
- Daher: Gesamtkapitalbedarf CHF 10.5 Mio., strukturiert:
 - 5.0 Mio. Eigenkapital
 - 3.9 Mio. langfristiges Fremdkapital, davon 3.3 Mio. NRP (20y, attraktiver Zins)
 - 1.6 Mio. A fonds perdu für «Marktaufbau konstruktives Laubholz»
- Kernstück: Legemaschine=Neuentwicklung, Rest Standardanlagen
- Produktionsbasis über Miet/Kaufvertrag (down/upside)
- Attraktive Finanzierungsstruktur und -bedingungen
- Wichtig: Investitionsentscheid: Q1 2018, sobald technisch-wirtschaftliche Pending vollständig, definitiv und zufriedenstellend abgearbeitet
 - Umkehrschluss: Gezeichnetes Aktienkapital bleibt bis dann grösstenteils liquid erhalten

6.4 Stand Finanzierung: Fremdkapital

- **Fr. 3.3 Mio.** NRP/SECO Regionalförderung, Konsortium 5 Kantone, Federführung Kanton Jura
 - Pos. RR-Beschluss Kanton Jura am 16.8.2017
 - Parlaments-Entscheid am 22.10.2017, breite Trägerschaft, keine Vorbehalte
 - 50% verbürgt durch Venture Capital Firma im Auftrag des Schweiz. Technologiefonds («Gütesiegel»)
 - Diverse finanz-technische Bedingungen («Collaterals»),
 - Nur 3-monatige Bürgschaftsfrist (!)
 - Auslöser für Beginn Eigenkapital-Finanzierung mit Abschluss <16.11.2017
- **Fr. 0.6 Mio.** Bankkredit mit Schweizer Bankengruppe vor Verhandlungsabschluss
- (plus **Fr. 1.6 Mio.** à fonds perdu, über Erfolgsrechnung)

Fazit: Exzellente Fremdfinanzierung, aber sehr aufwändig!



6.4 Stand Finanzierung: Eigenkapital (1)

Zusagen/Absichtserklärungen über CHF 4.3 Mio. (Stand 22.9.2017):

- Raurica Wald AG (CHF 1'250'000 max. 25%)
- ZürichHolz AG (CHF 1'000'000)
- WaldSchweiz via 11 Kantonalverbände (CHF 600'000)
- Kantonalverbände JU, VD, AG, SO, ZH, SH (CHF 330'000)
- div. Berner Waldbesitzer (CHF 700'000)
- 30 Gemeinden Kanton Jura (CHF 130'000)
- Unternehmen aus Holz- und Bauwirtschaft (CHF 300'000)

Strategie VR bis Investitionsentscheid:

- Reservation Aktienpaket c.a. 20% für weiteren Ankeraktionär aus Industrie- oder Finanzwirtschaft (allenfalls mit VR Einsitz)

Aber:



6.4 Stand Finanzierung: Eigenkapital (2)

Bedingung NRP zwingend: Mind. 5 Mio. Eigenmittel, d.h.

- Keine Reduktion der Beträge aus Zusagen/Absichtserklärungen
- Eher den Zeichnungsbetrag um 10% erhöhen, da Möglichkeit, die «Überzeichnungen» umzuplatzieren bis Q1 2018)
- Gemeinsamer Effort und Marktansprache für die letzten 10% in der Wald- und Holzindustrie!
- Vermittlung weiterer Waldkorporationen, insb. da auch Lieferrechte
- Zusätzlicher Ankeraktionär aus Wald-, Holz-, Finanzindustrie
- Fristgerechte Liberierung spätestens per 16.11.2017

Fazit:

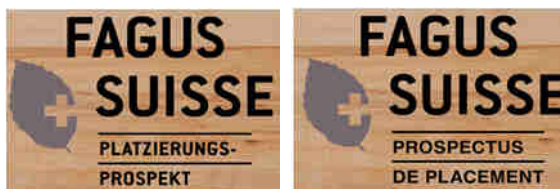
- Projekt- und EK Finanzierung sehr weit gekommen, an der letzten Hürde über c.a. Fr. 0.5 Mio. sollte es nicht scheitern
- Wichtig: Nur zeitliche, keine inhaltlichen engen Rahmenbedingungen
- Umplatzierungs-Angebot Q1 2018 für «Überzeichnungen»



6.5 Kapitalerhöhung: Ordentliche (1)

Formelles (vgl. Platzierungsprospekt):

- ▶ Max. CHF 5.5 Mio. durch Ausgabe von max. 55'000 Namenaktien nom. à CHF 100.-
- ▶ Ausgabepreis = Nennwert (ohne Agio!)
- ▶ Dividendenberechtigung ab 1.1.2018
- ▶ Allfällige Verrechnungen & Sacheinlagen bis max. CHF 0.5 Mio.
- ▶ Bezugsrechte max. 23.8 : 1, bleibt gewährt, kein Handel
- ▶ Zuteilung nicht ausgeübter Bezugsrechte durch VR im Interesse der Gesellschaft



ZEICHNUNGSANGEBOT
Gemäss auf den Generalversammlungsbeschluss vom 22.9.2017 erteilt die Gesellschaft im Rahmen einer Platzierungsaktion **maximal 55 000 Namenaktien** zur Schaffung von Aktienkapital im folgenden Rahmen:

Gesellschaft/Zeichnungsteller: Fagus Suisse SA, GrandRue 21, CH-2340 Les Breuleux (J) (vormals Fagus Aar SA, Route de Borté 13, 2943 von Borté)
Handelsregister (SRG): CH-2340/873741
Anzahl und Art der neuen Aktien: Max. 55 000 Nennaktien
Nennwert: CHF 100 nominal
Gesamter Nennbetrag: Max. CHF 5 500 000
Ausgabepreis: CHF 100 nominal ohne Agio, netto
Betrag der zu leistenden Einlagen: Max. CHF 5 500 000
Nennwerte einzelner Kategorien: Keine
Regeln Dividendenberechtigung: 1:2018
Art der Einlage: In bar und bis max. CHF 500 000 gegen Verrechnung von Dividenden, Forderungen oder Sacheinlagen
Zuteilung bei Überzeichnung: Die Zuteilung erfolgt durch den Verwaltungsrat im Interesse der Gesellschaft, kein Anspruch auf volle Zuteilung
Max 23.8 : 1, ausgenommen auf eine ganze Aktie, werden nicht abgeben.
Bezugsrechte:



6.5 Kapitalerhöhung: Ordentliche (2)

BILANZ	30.06.17	31.12.16	31.12.15
Aktiven			
Posträge Mittel	5 154.14	81 400.54	190 407.81
Forderung aus Lieferungen und Leistungen	--	--	10 378.00
Sonstige Forderungen	1 991.70	7 725.95	1 288.28
Aktive Rechnungsabgrenzungen	5 000.00	180.85	--
Total Umlaufvermögen	52 135.84	89 317.84	202 050.86
Mobile Sachanlagen	38 000.00	50 000.00	140 000.00
Immaterielle Forderungen und Entwicklung	1.00	1.00	1.00
Total Anlagevermögen	35 001.00	70 001.00	140 001.00
Total Bilanzsumme	87 136.84	139 318.84	342 051.86
Passiven			
Verbindlichkeiten aus Lieferungen und Leistungen	10 738.10	4 854.45	--
Passive Rechnungsabgrenzungen	81 000.00	22 215.00	134 273.70
Total kurzfristiges Fremdkapital	91 738.10	27 069.45	134 273.70
Darlehen Aktionäre mit Rangrücktritt	128 000.00	105 000.00	--
Darlehen Aktionäre	--	10 000.00	--
Darlehen Dritte	4 800.00	4 800.00	--
Total langfristiges Fremdkapital	132 800.00	119 800.00	--
Total Fremdkapital	224 538.10	146 869.45	134 273.70
Aktienkapital	231 000.00	231 000.00	231 000.00
Verlustrechnung	-228 300.81	-42 221.94	--
Jahresüberschuss	-23 307.19	-18 158.77	-42 221.84
Eigenkapital	-20 607.99	-7 380.61	187 778.16
Total Bilanzsumme	87 136.84	139 318.84	342 051.86

ERFOLGSRECHNUNG	1.1.16 - 30.06.17	1.01 - 31.12.16	01.01 - 31.12.15
Umsatzerlöse aus Produktion und Holzverkauf	5 024.00	147 887.68	800 578.18
Betriebsrisiko netto	5 024.00	147 887.68	330 873.15
Materialaufwand	-41 582.21	-230 481.37	-881 180.80
Draufschlaggewinn	-36 558.21	-182 593.69	-450 307.65
Abschreibungen	-38 000.00	-70 000.00	--
Werb- und Verwaltungsaufwand	-1 487.80	-2 888.20	-8 804.00
Warten- und Vertriebsaufwand	-15 281.88	-18 548.88	-18 794.10
Betriebliches Ergebnis vor Zinsen und Steuern	-82 707.15	-194 300.47	-41 012.55
Zinsen	--	--	28.41
Finanzaufwands	--	-81.40	-308.73
Dieta Steuern	-800.00	-748.90	-1 728.00
Jahresüberschuss	-83 207.15	-195 138.77	-43 221.84

- Invest. (Start)Kapital für Machbarkeitsphase c.a. Fr. 300'000 bei kumm. Abschreibungen von Fr. 105'000 per 30.6.2017
- Fazit: Mit wenig Mitteln sehr viel erreicht
- Jedoch: Umgekehrt proportional zur Zeitachse (3 Jahre)
- Jetzt: Umkehrung für industrielle Umsetzungsphase!

6.5 Kapitalerhöhung: Ordentliche (3)

Materielles:

- Privatplatzierung (Basis Bizplan)
 - Beschränkter Kreis, qualifizierte Investoren (da Venture)
 - (Noch) kein Aufpreis (Agio) obwohl Innerer Wert (NAV) **plus 50%** für Vorleistungen u.a. à fonds perdu Beiträge etc.
- Lieferrechte ab CHF 100'000
 - Regelung in AGB (kein aktionärsrechtlichen Vorrechte gemäss Art. 650 OR)
 - Optionsbasis (first-right-of-refusal)
 - Proportional zum Investment, Kantonale Bündelung
 - Menge nicht Preis (Basis Bizplan Fr. 80.-/m3)
- Aktionärbindungsvertrag ab CHF 300'000
 - Vorkaufrechte etc. («Fuss im Projekt»)
- Dividenden
 - NRP Einschränkungen, nicht vor c.a. 7 Jahren
- Handelbarkeit
 - OTC ab Breakeven denkbar; Valor CH0376550391

11 | Lieferrechte

Fagus beabsichtigt, im Rahmen einer noch festzulegenden operativen Geschäftspolitik, der vorgelagerten Industrie, den Waldbesitzern und Sägereibetrieben, die mit einem Anteil ab CHF 100 000 an Fagus beteiligt sind, Lieferrechte auf Optionsbasis (first-right-of-refusal) proportional zum finanziellen Engagement zu erteilen. Dabei wird es sich um Mengerechte und nicht um Preisrechte handeln, um das Marktgeschehen nicht zu kompromittieren. Aus administrativen Gründen ist, sofern möglich, eine Bündelung auf kantonaler Ebene und über bestehende Vermarktungsorganisationen wie Raurica oder Zürichholz und andere vorgesehen. Änderungen bleiben vorbehalten. Bei diesem Lieferrecht handelt es sich nicht um ein Vorkaufrecht im aktionärsrechtlichen Sinne gemäss Art. 650 OR, sondern um Bestimmung der operativ gültigen Allgemeinen Geschäftsbedingungen (AGB).

10 | Aktionärbindung

Der Verwaltungsrat hat Kenntnis, dass die Firmengründer, Promotoren und zukünftigen Grossaktionäre von Fagus, die Raurica Gruppe, Mutzen sowie die Zürichholz AG, Wetzikon, (nachfolgend «Promotoren») die zusammen voraussichtlich rund 40 % der Stimmrechte vertreten werden, sich in Sachen Stimmrechte, Vorkaufrechte etc. in einem üblichen Aktionärbindungsvertrag abstimmen, um die Kontinuität von Fagus in den anstehenden Aufbaujahren sicherzustellen. Die Promotoren bestätigen Fagus, dass dieser Aktionärbindungsvertrag unter Berücksichtigung der Vertragsfreiheit allein Fagus Investoren ab CHF 300 000 zur Verfügung stehen wird, wobei Fagus nicht Vertragspartei ist, aber allfällige Interessenten koordiniert. Änderungen bleiben vorbehalten.



6.5 Kapitalerhöhung: Genehmigte

Formelles:

- ▶ Maximal CHF 1 Mio. durch Ausgabe von max. 10'000 Namenaktien bis 22.9.2019

Materielles:

- ▶ Benötigt für Kauf Immobilie Produktionsstandort
- ▶ Einfachere Nachfinanzierung
- ▶ Allfällige Verrechnung von Leistungen Dritter
- ▶ Einbindung Geschäftspartner, Management

Genehmigte Kapitalerhöhung

- Der Verwaltungsrat kann – nach durchgeführter ordentlicher Kapitalerhöhung gemäss Beschluss der Generalversammlung vom 22.09.2017 – das Aktienkapital der Gesellschaft innerhalb einer Frist von zwei Jahren um maximal CHF 1'000'000.00. Der Erhöhungsbetrag von maximal CHF 1'000'000.00 ist voll zu liberieren.
- Der Verwaltungsrat kann maximal 10'000 neue Namenaktien zum Nennwert von je CHF 100.00 (Stammaktien) ausstellen.
- Für die neuen Namenaktien gelten die in Art. 4 der totalrevidierten Statuten vom 22.09.2017 enthaltenen Übertragungsbeschränkungen.
- Das Bezugsrecht der bisherigen Aktionäre wird weder eingeschränkt noch aufgehoben. Die Zuteilung der nicht ausgeübten Bezugsrechte erfolgt durch den Verwaltungsrat im Interesse der Gesellschaft. Es findet kein Bezugsrechtshandel statt.



6.5 Kapitalerhöhungen: Woodtech Vision!

“The 17th century was the age of stone,” he said. “The 18th century was the peak of brick. The 19th century was the era of iron. The 20th century was the century of concrete. The 21st century will be the time for timber.” — Alex De Rijke (De Zeen Magazine, 2015)



Metsä Wood and Michael Green have designed a wooden version of the Empire State Building

PlanB for New York
 Proposed 380m x 100m x 100m
 © 2015 PlanB - Michael Green, a sustainability oriented products producer, has designed the wooden Empire State Building using wood as the main material together with Michael Green, a world known architect and spokesperson for using wood in modern construction. This is the first new skyscraper to be built in the past 100 years.



Print edition | Science and technology
 Sep 10th 2016



6.5 Kapitalerhöhungen: Diskussion & Beschlüsse

Diskussion?

././.

Der Verwaltungsrat beantragt, die ordentliche Kapitalerhöhung von max. CHF 5'500'000 durch Ausgabe von max. 55'000 Namenaktien zu genehmigen.

Der Verwaltungsrat beantragt, die genehmigte Kapitalerhöhung von max. CHF 1'000'000 durch Ausgabe von max. 10'000 Namenaktien zu genehmigen.

(Quoren: Beide Male 2/3 der anwesenden oder vertretenen Stimmen)



7. Wahl Revisionsstelle

Duttweiler & Partner, Wirtschaftsprüfung AG, 4410 Liestal
vertreten durch Frau Ileana Heuer, zweisprachig (D/F)

Angaben zur Person

Personalien:

Ileana Heuer
geboren: 27.01.1981
verheiratet
Heimatort: Renens / VD
Wohnsitz: 4204 Himmelried SO
Zulassung: Revisionsexpertin



././.. Der Verwaltungsrat beantragt, die Duttweiler Treuhand zu wählen



8. Wahl des Verwaltungsrates (Ersatzwahl)

Auf Grund des Rücktrittes von Michael Benes aus dem Verwaltungsrat, schlägt der Verwaltungsrat folgende Person zur Wahl vor:



Stephan Rüdlinger

Betriebs- und Produktionsingenieur ETH

Executive MBA ETH in Supply Chain Management

- ▶ Seit April 2016, Geschäftsführer der Raurica Wald AG
- ▶ 7 Jahre SBB Cargo AG, Leiter Supply Chain und Beschaffung
- ▶ 6 Jahre Steinemann Technology AG, Mitglied der GL

././. Der Verwaltungsrat beantragt, Stephan Rüdlinger für den Rest der Amtsdauer (GV 2018) in den VR zu wählen



9. Varia

Es sind keine Anträge eingegangen
die Aktionäre und Gäste haben das Wort

Dankesworte und Schlusswort des Präsidenten

Weiteres Programm:

- ▶ Vorstellung KTI-Projekt durch Martin Lehmann, BFH
- ▶ Campus Biel, grösster Holzbau der Schweiz, xxxx, BFH
- ▶ Führung durch den Technologie-Park

Anschliessend sind Sie herzlich zum Apéro eingeladen



9. Varia

Verabschiedung Michael Benes



BATIR **BAUEN**
EN **MIT**
HETRE **BUCHÉ**
100 pour cent 100 Prozent



Auf Wiedersehen auf dem Buchen-Pavillon

Swissbau2018

16.-20. Januar

Herzlichen Dank

www.fagussuisse.ch